

NOI CONSIDERAȚII ASUPRA LOCUIRII DIN PRIMA EPOCĂ A FIERULUI (CULTURA BABADAG) DE LA TELIȚA-AMZA, COM. TELIȚA, JUD. TULCEA

Sorin Cristian AILINCĂI

Cuvinte cheie: *cultura Babadag, complexe hallstattiene, locuințe, gropi menajere, vase.*

Keywords: *Babadag culture, Hallstattian complexes, dwellings, waste pits, vessels.*

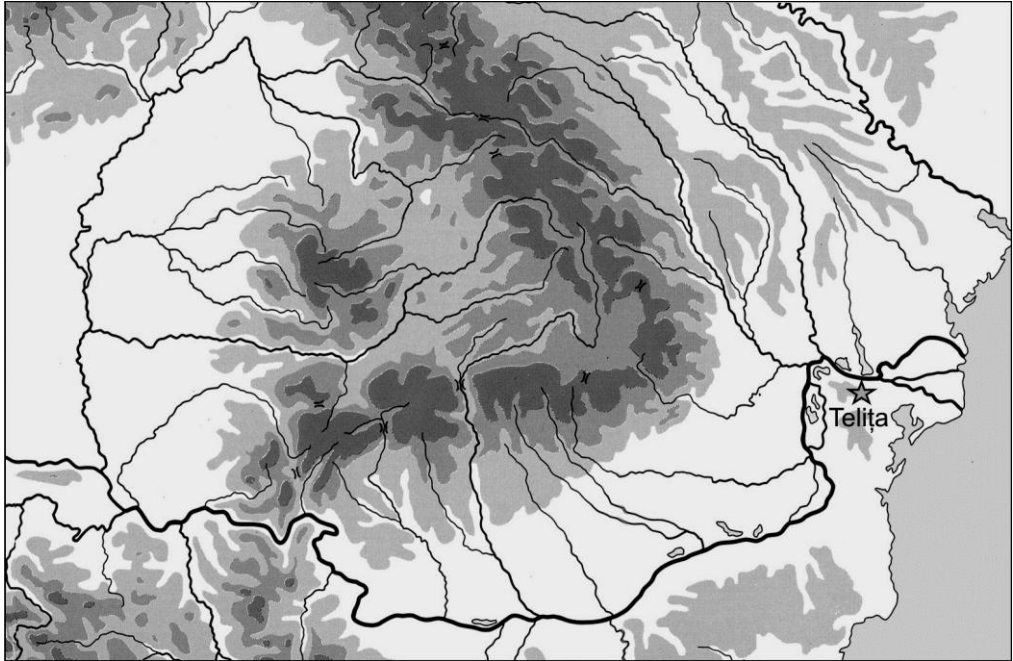
Abstract: *This article approaches the inhabitation in the First Iron Age (Babadag culture) in the site at Telița-Amza, which was investigated during V.H. Baumann's three archaeological campaigns (1987-1988, 2000) and is known in the specialty literature mostly due to finds from the Roman era. In this article we intend to make a unitary presentation of the Hallstattian vestiges and date them.*

Introducere

Situl arheologic de pe Valea Amzei se află la aproximativ 800 m NE de localitatea Telița și se prezintă sub forma unei terase înalte prelungite la S în platoul Teliței (Fig. 1). Aceasta este înconjurată din trei părți de văi abrupte, partea vestică fiind mai accesibilă. Obiectivul este cunoscut în literatura de specialitate datorită cercetărilor preventive efectuate aici de către V. H. Baumann pe parcursul a trei campanii (1987-1988, 2000), cauzate de instalarea unor conducte de gaz metan. Cu aceste ocazii au fost scoase la lumină vestigii ce pot fi datate din prima epocă a fierului, epocă romană și medievală timpurie, acestea fiind în cea mai mare parte publicate¹. Presentul articol este dedicat exclusiv locuirii culturii Babadag, asupra căreia deși s-au făcut referiri în repetate rânduri nu deține până în prezent o analiză unitară².

¹ BAUMANN 1995, p. 13-173; BAUMANN 2003, p. 155-232; JUGĂNARU 2003b, p. 91-112.

² Mulțumim și pe această cale domnului dr. V.H. Baumann pentru bunăvoința cu care ne-a dat spre studiu materialul arheologic hallstattian descoperit în acest sit. Abrevierile folosite în text: S – Secțiune; c. – carou, Cas. – Casetă.



Harta 1. Localizarea sitului de la Telita-Amza.

Vestigiile din prima epocă a fierului

Așezarea hallstattiană a fost în mare parte distrusă de locuirile ulterioare, îndeosebi cele din epoca romană. Totuși, în zonele în care nu a fost afectată, aceasta a fost identificată la adâncimi cuprinse între 1-1,10 m, remarcându-se printr-un conținut argilos, de culoare galben-roșcată³. În cursul cercetărilor din 1987-1988⁴ au fost identificate două bordeie și trei gropi, restul materialelor de tip Babadag fiind descoperite în context secundar, cum este cazul fragmentelor ceramice hallstattiene din S I, c. 2 și 5-6 identificate în umplutura bordeielor din epocă romană timpurie (Pl. 5/1-7).

Mult mai evidentă apare locuirea din prima epocă a fierului în marginea nordică a secțiunilor S II-III, c. 6-9. Aici a fost surprins stratul de locuire, situat la o adâncime de 1,00 m, precum și două gropi menajere (S II - c. 9 și S III - c. 6). Prima avea în plan o formă ovală (1,60 × 1,25 m), iar cea de-a doua era aproximativ circulară (diam. = 1,40 m). Ambele perforau *loess*-ul până la o adâncime de 0,60 m.

³ BAUMANN 1995, p. 19.

⁴ Informațiile privitoare la forma și dimensiunile complexelor au fost preluate din BAUMANN 1995, p. 19-20.



Fig. 1. Situl de la Telița–Amza. Fotografie dinspre nord.

În c. 8 a fost descoperită și cercetată, în cea mai mare parte, groapa unei locuințe hallstattiene, orientată aproximativ N-S, cu o lungime de aprox. 4,30 m. Podeaua acesteia se afla la 0,30 m sub nivelul hallstattian și astupa la NV o groapa mai veche, adâncă de 0,60 m. Complexul avea o formă neregulată, ușor trapezoidală, cu o prelungire în colțul de SV în interiorul căruia fusese săpată o groapă menajeră de formă ovală (diam. = 200 m × 1,20 m – diametru; adâncime = 0,85 m), perforată în epocă romană târzie de groapa unui chiup (Pl. 1/2; 2/1). În zona sudică a locuinței, în apropierea gropii menajere, au fost găsite resturile unei vetre. Din acest complex provin mai multe fragmente ceramice din care am reușit să identificăm resturile unor cești, străchini, vase bitronconice și o strecurătoare (Pl. 5/8-13).

În S IV, c. 52, la adâncimea de 1,10 m, a fost cercetată o altă groapă ce conținea fragmente ceramice de tip Babadag (Pl. 7/2-3), iar în S V, c. 21, la -2, 00 m adâncime a fost identificat un alt bordei (?) de formă ovală, de aproximativ 3 m lungime, 1,90 m lățime, fiind săpat în *loess*, până la 0,55 m adâncime (Pl. 1/4; 2/2). Marginile acestuia erau marcate la NE de 6 gropițe dispuse în semicerc pentru parii de susținere a acoperișului. Vatra, dispusă la NE, era realizată din *pământ cruțat* (?) și înălțată cu 0,20 m deasupra podelei. În interiorul acestuia au fost descoperite numeroase fragmente ceramice ce proveneau de la cești (Pl. 7/4-7), străchini (Pl. 7/8-9; 8/1-6; 9/1) și vase grosiere (Pl. 9/2-4).

În campania 2000, locuirea hallstattiană a fost identificată în primele trei secțiuni principale (S XII, S XIII, S XIV), pe o lungime, de la S la N, de aproximativ 250 m, fiind cuprinsă între curbele de nivel 113 la S și 95 la N⁵. Cu această ocazie au fost descoperite și cercetate șase ansambluri de locuire din prima epocă a

⁵ Informațiile privitoare la forma și dimensiunile complexelor au fost preluate din BAUMANN 2003, p. 156-158.

fierului.

Locuința B 1 se află situată în S XII – *caseta E*, c. 16 (Pl. 3/1). Deși au fost cercetate două treimi din suprafața acesteia, forma pare să fie rectangulară, cu un capăt triunghiular la NE. Locuința a fost surprinsă la adâncimea de 0,90 m, podeaua situându-se la -1,50 m. În interior, podeaua de pământ este ușor adâncită pe o suprafață de aprox. 1,25 m², direcționată S-N și marcată de jur împrejur de un număr de șapte gropi de par. Complexul avea lungimea sa maximă de 4,50 m la N și de 4,75 m la E. În urma cercetării aici au fost descoperite fragmente de la cești (Pl. 10/4-7; 11/1, 3), o pixidă (Pl. 11/2), străchini (Pl. 11/4, 7), o fusaiolă (Pl. 11/5) și de la un vas de bucătărie (Pl. 11/6).

Locuința B 2 a fost descoperită în c. 17, la o adâncime de 0,78-0,82 m. Aceasta avea o formă ovală, ușor adâncită, cu podeaua de lut bătătorit, situată la -1,05 m. Aproximativ în zona centrală a locuinței se află o groapă rotundă, cu diametrul de 0,60 m și adâncă de 0,65 m, marcată de patru gropi de par, plasate două câte două, mai apropiate la V și depărtate simetric la E. Latura de SV a locuinței, unde s-a presupus că se afla și intrarea, a fost perforată ulterior de groapa unei locuințe romane. Complexul este orientat E-V, are o lungime de aproximativ 4,50 m și o lățime de 3,15 m (Pl. 3/1). Din pământul de umplutură provin puține fragmente ceramice ce au aparținut unor străchini (Pl. 12/3-4), vase bitronconice (Pl. 12/2) și grosiere (Pl. 12/1).

În S XIII și în completarea ei răsăriteană (*caseta E*), în c. 4-8, se găsesc grupate patru locuințe, din care au fost cercetate doar trei (Pl. 3/1). *Locuința B 3*, cuprinzând cca. 1,20 m din c. 4 și 2 m din c. 5, are o formă ovală cu diametrul lung pe direcția SV-NE de aproximativ 5,25 m și diametrul scurt de 2,20 m. Groapa acesteia s-a conturat la adâncimea de 0,80 m, podeaua de lut a locuinței aflându-se la 1 m adâncime.

Locuința B 4, de formă rectangulară, este situată în c. 6 pe direcția S-N, cu intrarea la SV și are o lungime de 5 m și o lățime 3,75 m (Pl. 3/2). Din acest complex provin fragmente de la vase grosiere (Pl. 12/5-6; 13/4), de formă bitronconică (Pl. 12/7; 13/1-3) și o ceașcă (Pl. 12/8).

O situație similară o întâlnim în c. 8-9. Aici, *locuința B 5* (Pl. 4) este suprapusă în mare parte de o locuință romană timpurie. Aceasta are forma unui trapez neregulat cu latura de S concavă. Este ușor adâncită, podeaua de lut situată la -1,15 m fiind perforată în colțul de SE de o groapă ovală adâncă de 0,45 m, cu diametrul lung de 1,90 m și cu diametrul scurt de 1,50 m. Locuința este orientată E-V și nu i se cunoaște latura de V; suprafața ocupată în spațiul cercetat fiind de 12 m². În pământul ce umplea acest complex au fost descoperite numeroase fragmente ceramice ce provin de la vase bitronconice (Pl. 13/5-7, 10) și de bucătărie (Pl. 13/9) dar și un fragment dintr-un obiect de lut considerat drept idol (?) (Pl. 13/8).

O groapă pare să fi fost cercetată în S XIV, c. 5, loc de unde provine o ceașcă (Pl. 13/11) și partea inferioară a unui vas bitronconic (Pl. 13/12), iar dintr-un alt astfel de complex (S XII, c. 1-2), distrus de intervențiile ulterioare, pot să provină și un topor cu aripioare din fier (Pl. 10/3) și cele două fragmente de vase bitronconice care îl însoțea (Pl. 10/1-2).

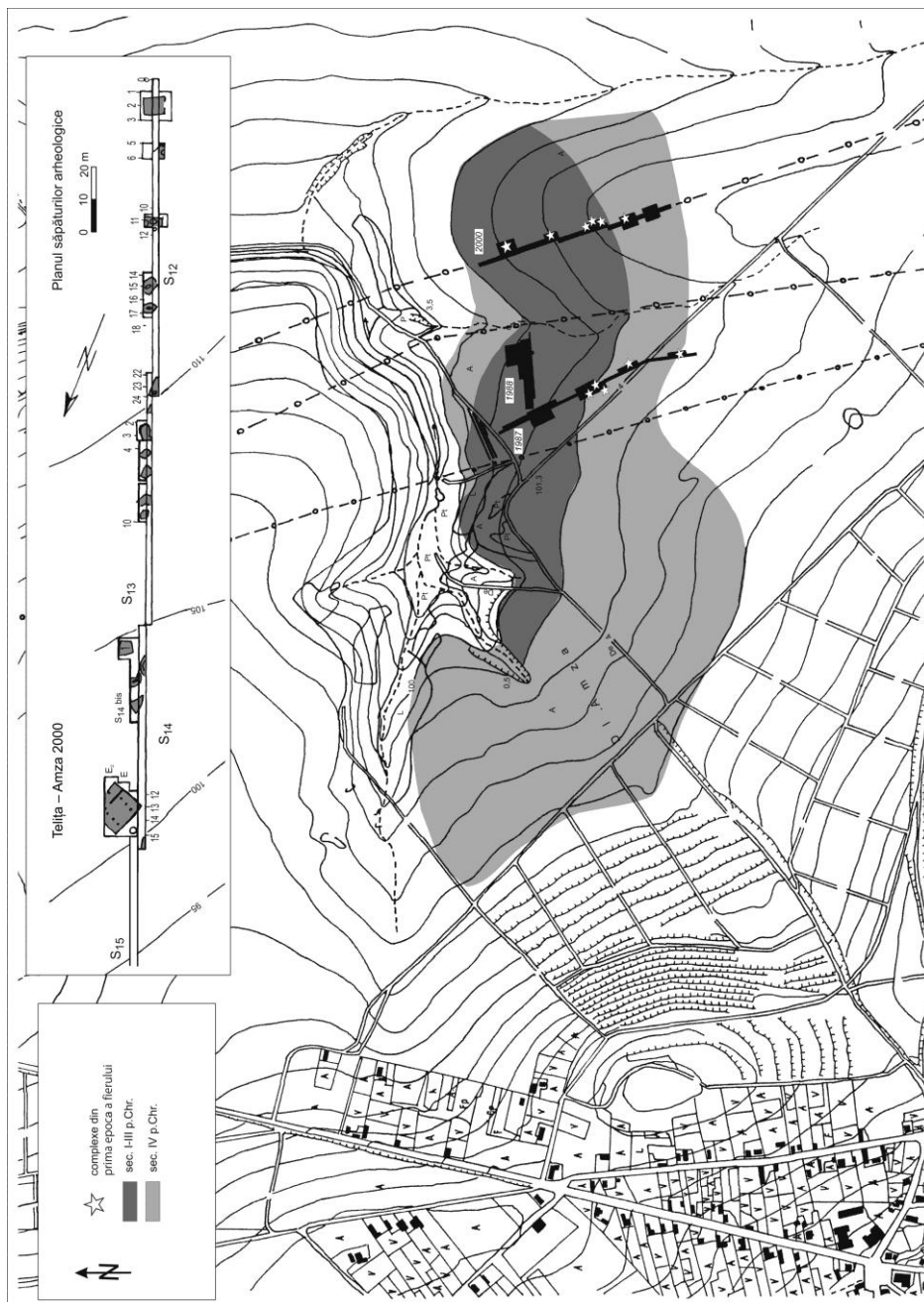


Fig. 2 - Planul general al cercetărilor arheologice de la Telita-Amza (după Baumann 2003).

Materialul arheologic

Ceramica reprezintă fără îndoială cea mai numeroasă categorie a inventarului arheologic analizat, lotul numărând 75 de exemplare în majoritatea lor fragmentare. Din punct de vedere tipologic, materialul ceramic înregistrat păstrează caracteristicile generale ale repertoriului specific culturii Babadag (Fig. 2).

Vasele bitronconice sunt reprezentate de 23 de exemplare, care, deși păstrează fragmentar, le putem atribui mai multor tipuri. Un prim tip ar putea fi reprezentat de vase de dimensiuni mari și mijlocii cu corpul puternic bombat, așa cum sugerează profilul celor două fragmente descoperite în S XII, c. 1-2 (Pl. 10/1-2).

O altă variantă este reprezentată de partea superioară a unui astfel de vas de dimensiuni medii a cărui diametru maxim este mai puțin evidențiat fiind apropiat ca dimensiuni deschiderii gurii (Pl. 6/7). Fără a le putea încadra într-un anumit tip, de la Telița, provin mai multe fragmente din diferite părți ale unor vase bitronconice (Pl. 5/3, 9; 6/3-4; 7/2-3; 9/5-7; 12/2, 7; 13/1-3, 5-7, 10, 12). Două astfel de vase aveau torți (Pl. 6/3; 7/2), în vreme ce alte fragmente păstrau urmele unor motive ornamentale realizate prin incizie (Pl. 5/9; 7/3; 9/5, 7; 13/7) sau prin imprimarea unor *șnururi false* în combinație sau nu cu cercuri concentrice unite de tangente (Pl. 5/3; 6/4; 13/6). Un alt tip este reprezentat de un fragment ce păstrează profilul aproape întreg al unui recipient a cărui deschidere a gurii este ușor mai mare decât diametrul maxim (Pl. 5/1). Pe zona mediană a acestuia se pot observa trei linii incizate aproximativ paralele.

Cele 22 de *cești* înregistrate ilustrează mai multe variante de realizare a acestor recipiente. O primă variantă este reprezentată de un recipient de formă bitronconică, cu aspect suplu și o toartă supraînălțată. În zona diametrului maxim, care este situat ușor spre partea inferioară au fost realizate trei proeminențe dispuse simetric, deasupra cărora se poate observa un șir de puncte incizate (Pl. 10/7). O formă asemănătoare pare să sugereze și un alt fragment descoperit în locuința B3/2000 (Pl. 12/8).

Alte vase de acest tip, deși asemănătoare cu varianta descrisă mai sus, au un aspect plat (Pl. 6/2; 7/4), în vreme ce doar într-un singur caz am putut identifica cu siguranță o ceașcă cu două toarte supraînălțate (Pl. 5/8). Pe lângă acestea, din așezarea de pe valea Amza, provin mai multe fragmente de cești de dimensiuni diferite care nu pot fi atribuite cu siguranță vreunei variante descrise mai sus. Dintre acestea trei fragmente păstrează urmele unor torți (Pl. 5/4-5; 7/6), iar alte zece reprezintă părți din corpul altor recipiente de acest tip (Pl. 5/6, 10; 6/6, 9; 7/5, 7; 10/4, 6; 11/1, 3). O parte din ceștile incluse în variantele de până acum sunt bogat ornamentate cu caneluri (Pl. 5/6), uneori combinate cu un șir de puncte (Pl. 5/8), șiruri de puncte simple (Pl. 5/5; 7/7; 10/7), combinații de linii incizate (Pl. 7/5; 11/1, 3), asociate într-un singur caz cu șnururi imprimate (Pl. 10/4). O altă variantă de cești, prezentă în aproape toate așezările culturii Babadag, este reprezentată de vase de mici dimensiuni, confecționate din pastă de calitate medie, care au un aspect plat, o toartă supraînălțată cu corpul tronconic (Pl. 6/8; 10/5; 13/11) sau bitronconic (Pl. 5/2).

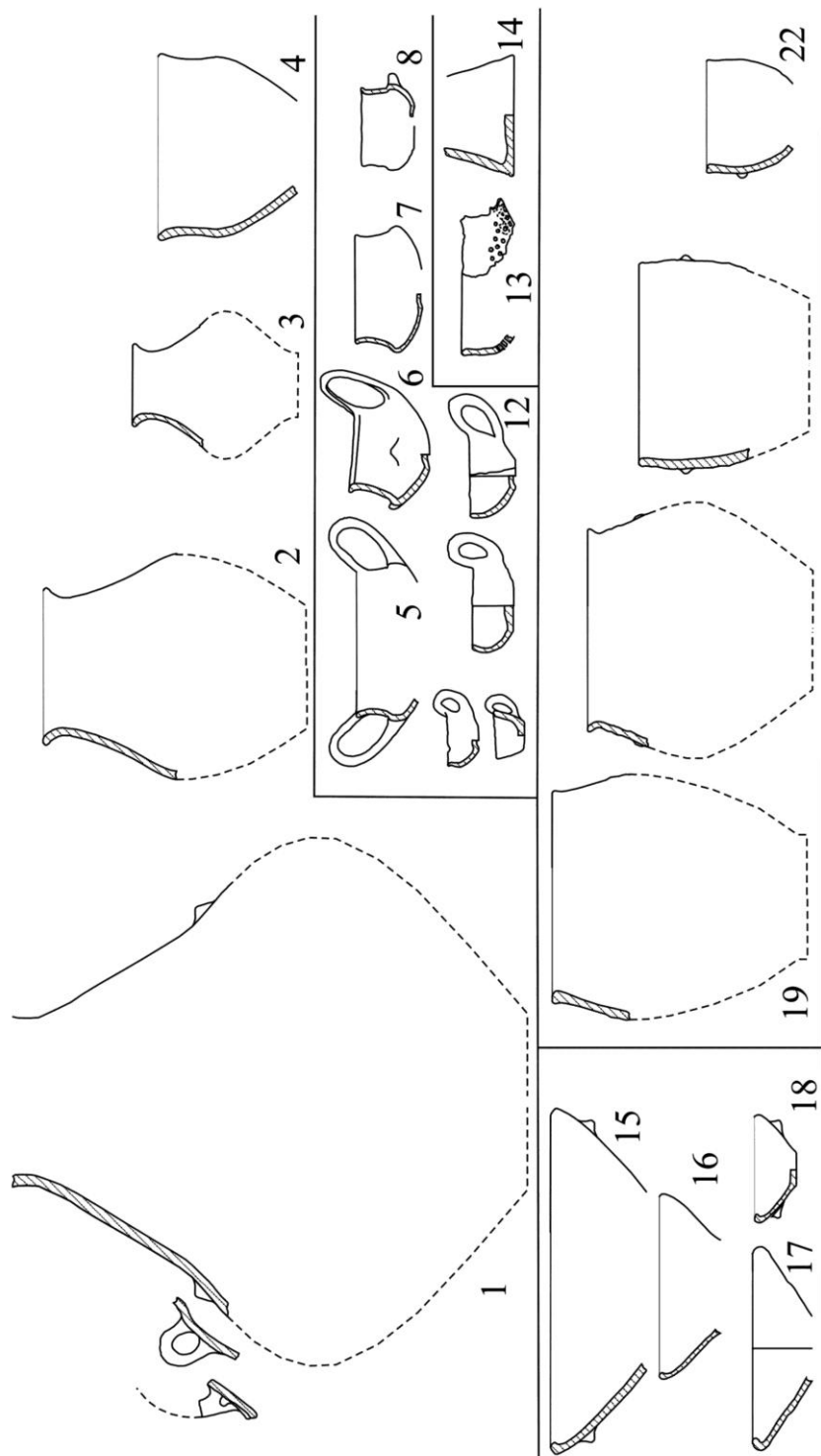


Fig. 3 -Tipuri de vase descoperite în așezarea din prima epocă a fierului de la Telita-Amza.

Cele 17 *străchini* înregistrate pot fi considerate tipice culturii Babadag, fiind descoperite din abundență în toate siturile cercetate. Deși au dimensiuni diferite, toate exemplarele au marginea trasă spre interior. Dintre acestea opt au partea superioară dreaptă sau ușor vălurită (Pl. 5/7, 11-12; 7/9; 8/1, 5; 11/4; 12/3), nouă prezintă caneluri (Pl. 7/1, 8; 8/2-4, 6; 9/1; 11/7; 12/4). Referitor la modalitatea de decorare putem menționa într-un singur caz existența unui decor compus din cercuri concentrice și tangentă realizat prin imprimare (Pl. 5/11), iar la un alt fragment se poate observa realizarea unor linii paralele pe marginea recipientului (Pl. 5/12). Pentru a ușura manevrarea vaselor de acest tip, la patru din exemplarele cunoscute se pot observa apucători plate care au fost uneori perforate (Pl. 5/7; 7/8; 8/4; 11/7).

Vasele de bucătărie, realizate dintr-o pastă grosieră sunt reprezentate de 11 fragmente din partea superioară (Pl. 6/1, 5; 9/2-4; 11/6) sau inferioară (Pl. 12/1, 5-6), având dimensiuni și maniere de realizare diferite. Șase fragmente sugerează existența unor vase de formă bitronconică cu diametrul maxim probabil ieșit în evidență și marginea trasă spre exterior (Pl. 6/5; 9/2-4; 11/6; 13/9), în vreme ce alte două exemplare sugerează o formă mai mult tronconică cu diametrul maxim în partea superioară (Pl. 6/1; 13/4).

Pixidele sunt reprezentate de un singur exemplar, păstrat fragmentar. Acesta avea corpul tronconic, cu baza mare în partea inferioară, zonă în care a fost realizat un decor compus din linii orizontale paralele, suprapuse de triunghiuri hașurate (Pl. 11/2).

Singura *strecurătoare* descoperită este reprezentată de un fragment ce sugerează un vas de forma unei cești cu o toartă supraînălțată, cu corpul în formă de calotă și partea inferioară perforată (Pl. 5/13).

Obiectele din lut ars sunt reprezentate de o fusaiolă confecționată din pastă de bună calitate, arsă uniform, de culoare neagră, care imită în miniatură un vas bitronconic (Pl. 11/5); și un fragment din baza unui tip de *idol* (?) răspândit în arealul culturii Babadag⁶ (Pl. 13/8).

Toporul din fier cu aripioare (Pl. 10/3) este singurul obiect din metal ce poate fi atribuit locuirii Babadag din situl de la Telița–Amza⁷. Obiectul, aflat într-o stare bună de conservare, are un aspect masiv. Partea superioară este dreaptă și subțire, corpul lățindu-se și îngroșându-se semnificativ spre zona inferioară. Cele două aripioare, care aveau rolul unei mai bune fixări a cozii, au fost realizate simetric spre partea mai subțire a piesei, au o formă conică și sunt inegale. În privința dimensiunilor putem menționa: lungimea de 19 cm; lățimea părții inferioare – 5 cm; lățimea părții superioare – 3,6 cm; lățimea în zona aripioarelor laterale – 7,5 cm; grosimea părții inferioare – 1,4 cm.

⁶ JUGĂNARU 2003a; JUGĂNARU 2005.

⁷ JUGĂNARU, BAUMANN 2001; JUGĂNARU 2003b, p. 95, fig. 6/3.

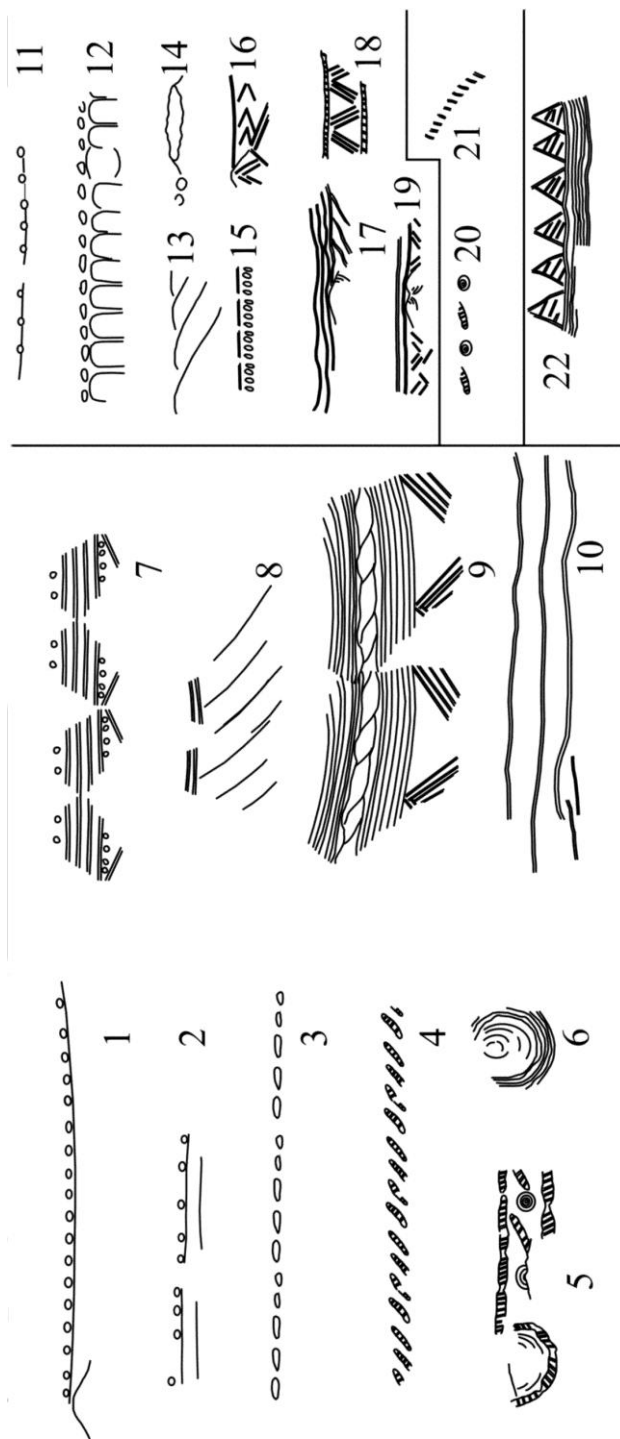


Fig. 4 - Tipuri de decor aplicat pe: 1-10. vase bitronconice; 11-19. cești; 20-21. străchini; 22. pixidă.

Concluzii. Considerații cronologice

Deși distrusă în mare parte de locuirile ulterioare, așezarea culturii Babadag de la Telița–*Amza* pare să se fi întins pe o suprafață relativ mare (aprox. 16 ha.), cu precădere pe marginea terasei, în apropierea sursei de apă, complexe atribuite acestei epoci având o răspândire relativ unitară (Fig. 1). Cum nu au fost identificate suprapuneri stratigrafice clare, putem aprecia că aceasta a avut un singur nivel de locuire caracterizat de gropi și locuințe de tip bordei.

În privința cronologiei acestei locuiri, autorul cercetărilor arheologice, V.H. Baumann, era inițial de părere că ceramica descoperită poate fi atribuită celor trei faze de evoluție a culturii Babadag⁸, iar materialele rezultate în urma campaniei din anul 2000 le încadra în fazele a II-a și a III-a ale aceleiași culturi⁹. În ambele cazuri analiza domniei sale s-a bazat exclusiv pe modalitatea de realizare a decorului. Materialul arheologic hallstattian din campania 2000 a fost analizat separat și de G. Jugănar, care menținea opinia asupra unei evoluții pe orizontală a așezării pe parcursul celor trei faze de evoluție a culturii Babadag, cu un moment de vârf în faza a III-a¹⁰, având ca argument principal datarea târzie a toporului cu aripioare pe care îl considera analog cu cel descoperit în depozitul de la Vințu de Jos¹¹ și îl încadra în varianta III 1 C1 după A. Wesse¹².

Deși nu am avut la dispoziție întregul lot de materiale, ci doar pe cel selectat anterior de autorul cercetării, demersul nostru a încercat o expunere grafică bazată pe contextul descoperirii, asocierile reflectând o distribuție relativ uniformă a tipurilor de decor. După părerea noastră, debutul așezării în faza I a culturii Babadag este puțin probabilă. Fragmente ceramice decorate prin imprimare apar în asociere cu caneluri sau motive incizate în c. 6 dar și în bordeiele cercetate din S II, c. 8; S XII, c. 16 și S XIII, c. 9. Decorarea preponderent prin incizii a ceștilor este un fapt des întâlnit și în faza a II-a a culturii Babadag așa cum reiese și din analiza ceramicii din așezările de la Babadag, Jijila, Garvăn–Mlăjițul Florilor sau Niculițel–Cornet¹³, și nu reprezintă un reper cronologic pentru o eventuală încadrare a acestora în prima fază a culturii Babadag. Cele câteva fragmente de vase bitronconice decorate exclusiv prin incizii sunt și ele prezente în așezări Babadag II (după S. Morintz).

Având în vedere o triere a materialului anterior analizei noastre este imposibil să stabilim procentul ceramicii decorate prin imprimare și incizii. Totuși așa cum am putut sesiza în cazul așezărilor încadrate în etapa finală a culturii Babadag, precum cea eponimă, Enisala–Palanca¹⁴, Luncavița–Valea Joiței¹⁵,

⁸ BAUMANN 1995, p. 20.

⁹ BAUMANN 2003, p. 156.

¹⁰ JUGĂNARU 2003b, p. 95.

¹¹ JUGĂNARU 2003b, p. 95.

¹² WESSE 1999, p. 76.

¹³ Cea mai mare parte a materialului arheologic din aceste situri, deși prelucrat, este încă inedit, cu excepția celui descoperit la Jijila care s-a bucurat de o prezentare monografică (SÎRBU, AILINCĂI, SIMION 2003).

¹⁴ LĂZURCĂ, MĂNUCU-ADAMEȘTEANU 1980.

¹⁵ AILINCĂI 2008.

Rasova–Malul Roșu¹⁶ sau Canlia–Gura Canliei¹⁷ vasele decorate prin metodele amintite mai sus deși sunt prezente, dețin o pondere mai redusă decât în cazul așezării de la Telița–Amza.

Pe de altă parte toporul din fier cu aripioare este folosit ca principal indiciu cronologic pentru încadrarea sitului în faza a III-a a culturii Babadag datorită asemănării fără dubii cu exemplarul din depozitul de la Vințu de Jos (Ha C)¹⁸. A. Wesse, încadrează toporul din depozitul mai sus amintit în tipul III I C, 1, una din caracteristicile sale fiind însă o lungime maximă de 16 cm, această variantă regăsindu-se pe teritoriul Serbiei, Transilvaniei, Bucovinei și cursul mijlociu al Niprului¹⁹. În opinia noastră exemplarul descoperit în situl de la Telița poate avea totuși o datare mai largă și nu reprezintă un indiciu cronologic foarte precis, dimensiunile acestuia corespunzând variantei III I C, 3, alături de cele două exemplare din depozitul de la Bârlad²⁰ datat în sec. IX a.Chr (Ha B₂)²¹. Tot spre o datare mai timpurie pledează și asemănarea dintre toarta aplicată pe un vas bitronconic de mari dimensiuni descoperită în S IV, c. 52 (Pl. 7/2) și cea identificată pe vasul în care se afla depus depozitul de la Sâmbăta Nouă I datat în sec. X a.Chr. (Ha B₁)²² dar și cu câteva exemplare descoperite în situl de la Niculițel–Cornet ce poate fi încadrat în perioada clasică a culturii Babadag²³.

Prezența obiectelor de fier în așezări ale culturii Babadag nu reprezintă în momentul de față o noutate. În opinia noastră primele dovezi ale *practicării metalurgiei fierului* în Dobrogea apar o dată cu această cultură, chiar de la începutul acesteia, cel mai probabil în sec. X a.Chr. Cu excepția topoarelor plate cu aripioare, toate obiectele din fier (23 de piese descoperite în contexte hallstattiene timpurii și mijlocii), au dimensiuni reduse, ceea ce presupune stăpânirea unor cunoștințe sumare referitoare la reducerea minereului de fier și prelucrarea acestuia.

În orice caz, chiar și datarea mai târzie a locuirii Babadag de la Telița–Amza nu face decât să confirme fragilitatea cronologiei relative fixate de S. Morintz²⁴. În opinia noastră, periodizarea în trei faze de evoluție bazată pe caracteristici stilistice nu rezistă unei analize bazate pe contextul arheologic al descoperirii, cele trei tehnici de ornamentare (incizie, imprimare, canelură) fiind mai mult legate de decorarea unor anumite tipuri de vase și nu reprezintă un indiciu cronologic, de altfel ele apar asociate în complexe închise și niveluri. În aceste condiții putem considera că manifestarea culturală de tip Babadag poate fi încadrată în întregime în orizontul cultural cu ceramică imprimată (în care S. Morintz includea doar faza a II-a), împreună cu grupele Pșeničevo, Insula Banului, Cozia, Saharna-Solonceni cu care de altfel este și contemporană. Stratigrafia de la Babadag, cu cele șase niveluri de locuire identificate atât în cercetările vechi cât și în cele recente,

¹⁶ IRIMIA 1974.

¹⁷ IRIMIA 1981.

¹⁸ PETRESCU-DÎMBOVIȚA 1977, fig. 393/5.

¹⁹ WESSE 1999, p. 77.

²⁰ WESSE 1999, p. 77.

²¹ PETRESCU-DÎMBOVIȚA 1977, p. 144-145.

²² ARICESCU 1970, Fig. 13-14; HÄNSEL 1976, Taf. 49/10, 14; PETRESCU-DÎMBOVIȚA 1977.

²³ Material inedit din campaniile 1988 și 2000.

²⁴ MORINTZ 1964; MORINTZ 1987; JUGĂNARU 2005; JUGĂNARU 2008.

departe de a demonstra suprapunerea criteriilor expuse de Morintz, indică mai degrabă faptul că spre sfârșitul evoluției culturii Babadag se înregistrează o scădere considerabilă a frecvenței decorării recipientelor, tipurile de vase și de decor fiind în linii mari aceleași.

BIBLIOGRAFIE

AILINCĂI 2008 - S. C. Ailincăi, *Noi descoperiri din prima epocă a fierului pe teritoriul comunei Luncavița (jud. Tulcea)*, Peuce S.N. 6 (2008), p. 133-148.

ARICESCU 1970 - A. Aricescu, *Depozite de unelte, arme și podoabe de bronz din Dobrogea*, Pontica 3 (1970), p. 25-76.

BAUMANN 1995 - V. H. Baumann, *Așezări rurale antice în zona Gurilor Dunării. Contribuții arheologice la cunoașterea habitatului natural (sec. I-IV p. Chr.)*, BibliIP-A 1, Tulcea.

BAUMANN 2003 - V. H. Baumann, *Noi săpături de salvare în așezarea rurală antică de la Telița-Amza, jud. Tulcea*, Peuce S.N. 1 (2003), 155-232.

HÄNSEL 1976 - B. Hänsel, *Beiträge zur regionalen und chronologischen Gliederung der älteren Hallstattzeit an der unteren Donau*, vol. 1,2, Bonn.

IRIMIA 1974 - M. Irimia, *Cercetările arheologice de la Rasova - Malul Roșu. Raport preliminar (Cu privire specială asupra Hallstattului în Dobrogea)*, Pontica 7 (1974), p. 75-137.

IRIMIA 1981 - M. Irimia, *Observații preliminare privind așezarea antică de la Gura Canliei*, Pontica 14 (1981), p. 67-122.

JUGĂNARU 2003a - G. Jugănar, *Coroplastica în cultura Babadag*, Peuce S.N. 1 (2003), p. 75-90.

JUGĂNARU 2003b - G. Jugănar, *Inventarul arheologic al așezării de tip Babadag de la Telița-Amza. Campania 2000*, Peuce S.N. 1 (2003), p. 91-112.

JUGĂNARU 2005 - G. Jugănar, *Cultura Babadag*, I, Constanța.

JUGĂNARU 2008 - G. Jugănar, *Cultura Babadag – repere cronologice*, în S. C. Ailincăi, C. Micu, F. Mihail (eds.), *Omagiu lui Gavrilă Simion la a 80-a aniversare*, Tulcea, 132-139.

JUGĂNARU, BAUMANN 2001 - G. Jugănar, V. H. Baumann, *Un topor plat cu aripioare, din fier, descoperit la Telița – Amza, județul Tulcea*, Thraco-Dacica 22 (2001), 1-2, p. 205-209.

LĂZURCĂ, MĂNUCU-ADAMEȘTEANU 1980 - E. Lăzurcă, Gh. Mănucu-Adameșteanu, *Noi descoperiri arheologice la Enisala, jud. Tulcea*, Materiale 14 (1980), p. 146-156.

MORINTZ 1964 - S. Morintz, *Quelques problèmes concernant la période ancienne du Hallstatt au Bas Danube à la lumière des fouilles de Babadag*, Dacia N.S. 8 (1964), p. 101-118.

MORINTZ 1987 - S. Morintz, *Noi date și probleme privind perioadele hallstattiană timpurie și mijlocie în zona istro-pontică (Cercetările de la Babadag)*, Thraco-Dacica 8 (1987), 1-2, p. 39-71.

PETRESCU-DÎMBOVIȚA 1977 - M. Petrescu-Dîmbovița, *Depozitele de bronzuri din România*, București.

SÎRBU, AILINCĂI, SIMION – V. Sîrbu, S.C. Ailincăi, G. Simion, *Jijila-Cetățuie o așezare fortificată a culturii Babadag în nord-vestul Dobrogei*, Brăila.

WESSE 1999 - A. Wesse, *Die Ärmchenbeile der Alten Welt. Ein Beitrag zum Beginn der Eisenzeit im östlichen Mitteleuropa*, UPA 3, Bonn.

LIST OF ILLUSTRATIONS

Map 1 - Localization of the site from Telița–Amza.

Fig. 1 - The archaeological site from Telița–Amza. View from the North.

Fig.2 - General plan of the archaeological investigations at Telița–Amza (after Baumann 2003).

Fig. 3 - Types of vessels found in the settlement from the First Iron Age at Telița–Amza.

Fig.4 -Types of patterns applied to: 1-10. amphorae; 11-19. cups; 20-21. bowls; 22. pyxis.

Pl. 1 - The settlement at Telița-Amza. Aspects during investigations from 1987-1988: 1. view from S I; 2. S III, overlapped Hallstattian pits for Roman food storage vessels; 3-4. S V, c. 21, Hallstattian hut (after Baumann 1995).

Pl. 2 - The settlement at Telița-Amza. 1. plan and profile of the Hallstattian complexes from S II-III/1987; 2. profile of the hut from S V, c. 20-22 (after Baumann 1995; Baumann 2003).

Pl. 3 -The settlement at Telița-Amza. Hallstattian complexes: 1. S XII, c. 15-18, dwellings; 2. S XIII, c. 8-10, dwellings (după Baumann 1995; Baumann 2003).

Pl. 4 - The settlement at Telița-Amza. Hallstattian complexes from S XII, c. 8-10 (after Baumann 2003).

Pl. 5 - The settlement at Telița-Amza (1987-1988). 1-2. S I, c. 2; 3-7. S I, c. 6; 8-13. S II, c. 8, dwelling.

Pl. 6 - The settlement at Telița-Amza (1987-1988). 1-9. S II, c. 9, gr.

Pl. 7 - The settlement at Telița-Amza (1987-1988). 1. S II, c. 43; 2-3. S IV, c. 52; 4-9. S V, c. 21.

Pl. 8 - The settlement at Telița-Amza (1987-1988). 1-6. S V, c. 21.

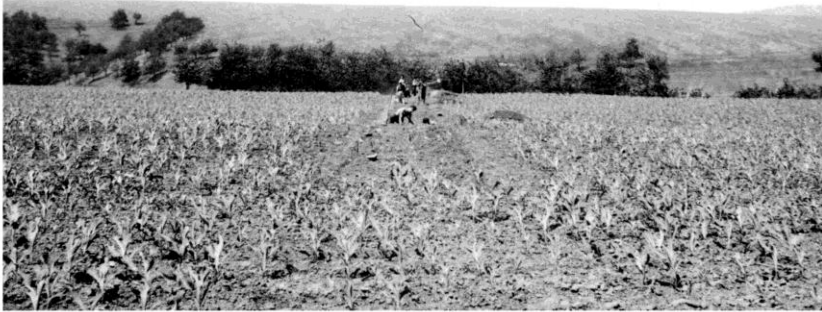
Pl. 9 -The settlement at Telița - Amza (1987-1988). 1-4. S V, c. 21; 5. S V, c. 33; 6-7. passim.

Pl. 10 - The settlement at Telița-Amza (2000). S XII. 1-3. c. 1-2; 4-7. c. 16, dwelling B1.

Pl. 11 -The settlement at Telița-Amza (2000). S XII. 1-7. c. 16, dwelling B1.

Pl. 12 - The settlement at Telița - Amza. 1-4. S XII, c. 17, locuința B2; 5-8. S XIII, c. 6, locuința B4.

Pl. 13 - The settlement at Telița - Amza. 1-4. S XIII, c. 6, dwelling B4 ; 5-10. S XIII, c. 9, dwelling B5 2; S XIV, c. 5, gr. 3.



1



2



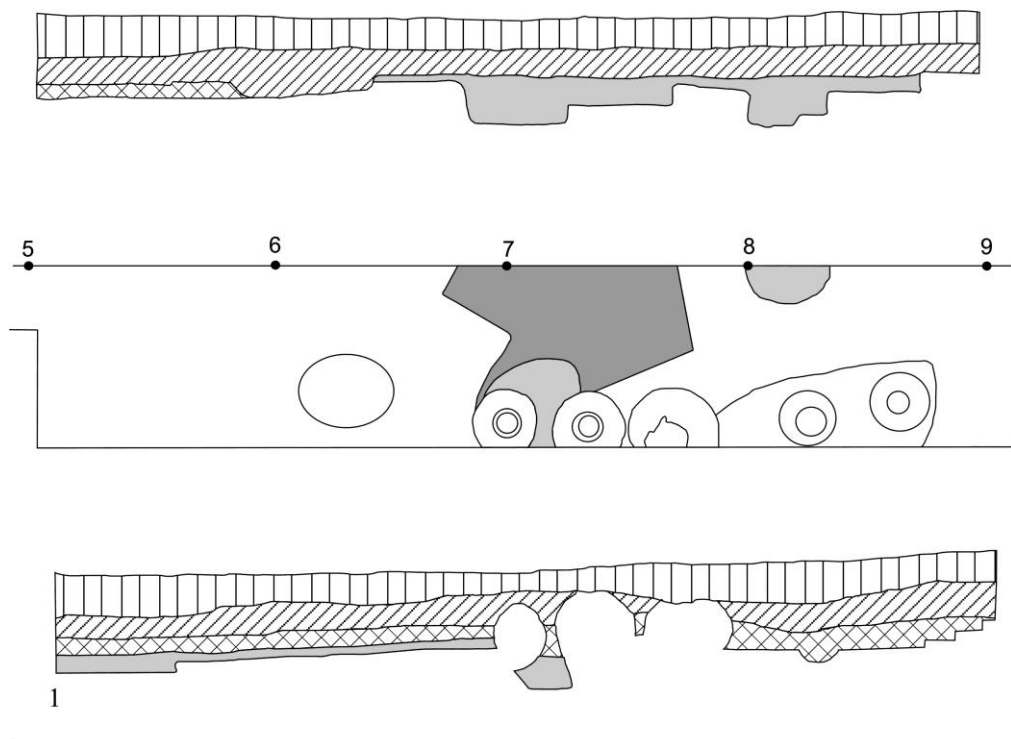
4



3

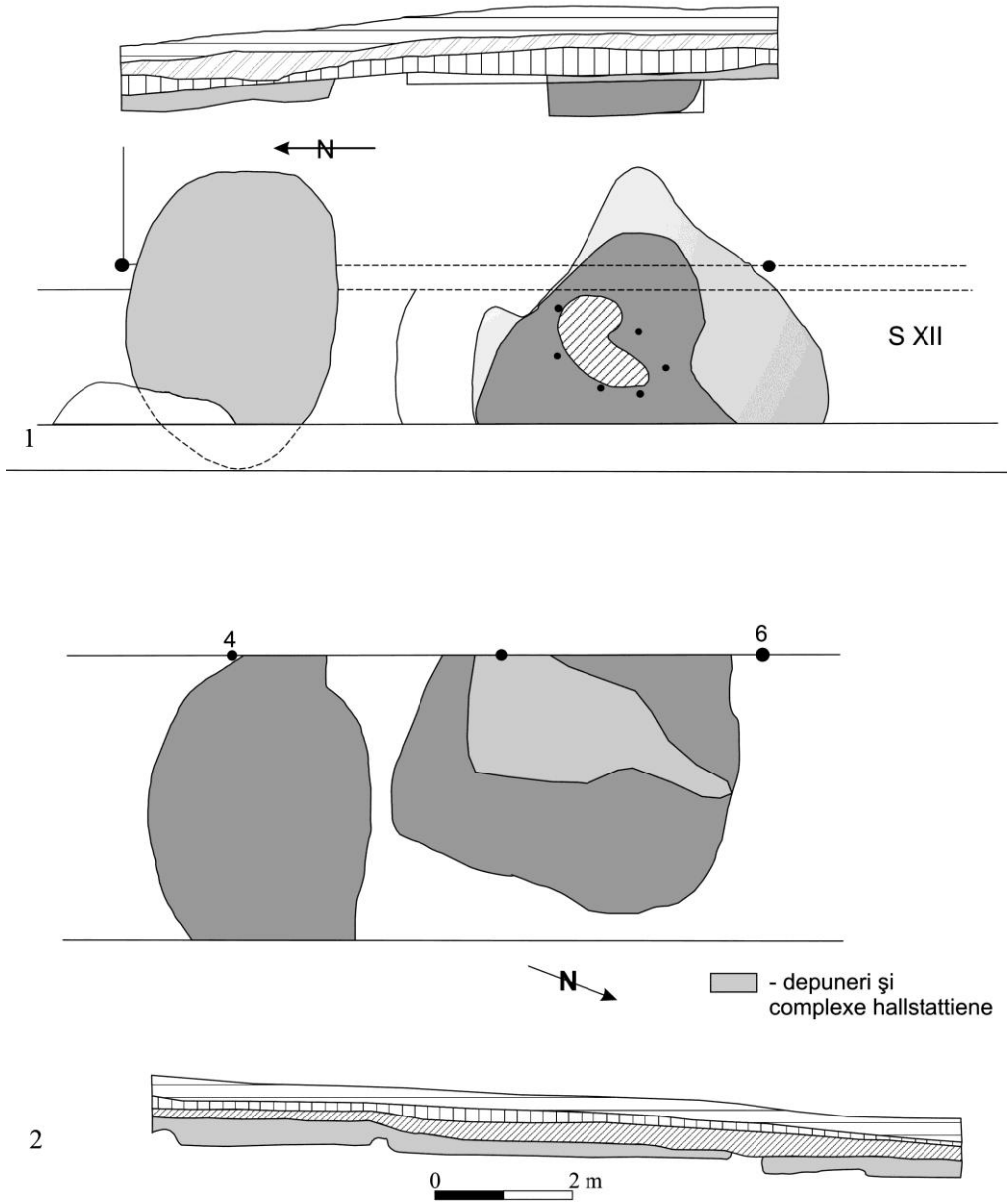
Pl. 1 - Așezarea de la Telița-Amza.

Aspecte din cursul cercetărilor din 1987-1988: 1. vedere de la SI; 2. S III, gropi hallstattiene suprapuse de chiupuri romane; 3-4. S V, c. 21, bordei hallstattian (după Baumann 1995).



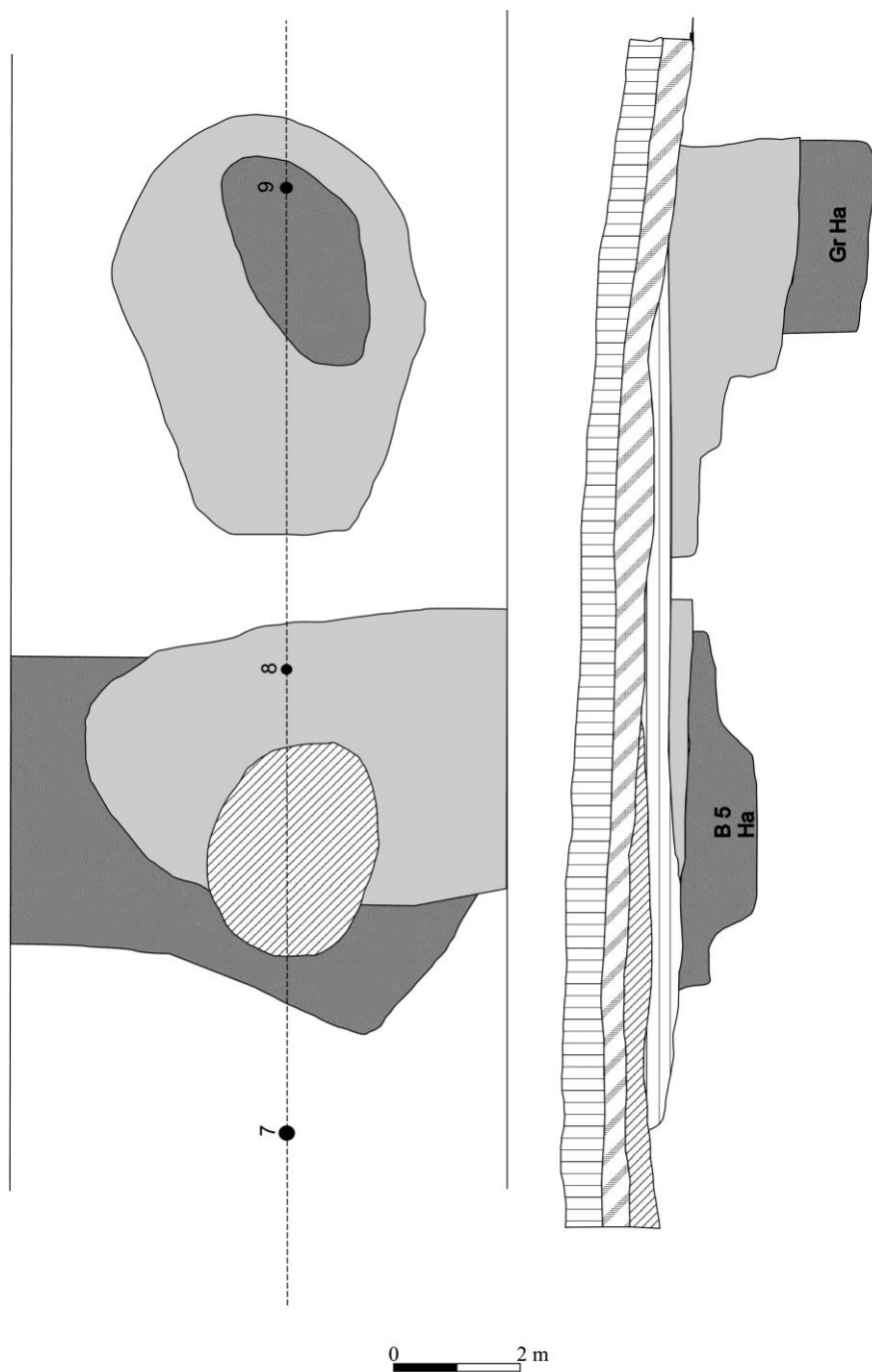
Pl. 2 - Așezarea de la Telița-Amza.

1: planul și profilul complexelor hallstattiene din S II-III/1987; 2: profilul bordeiului din S V, c. 20-22 (după Baumann 1995; Baumann 2003).

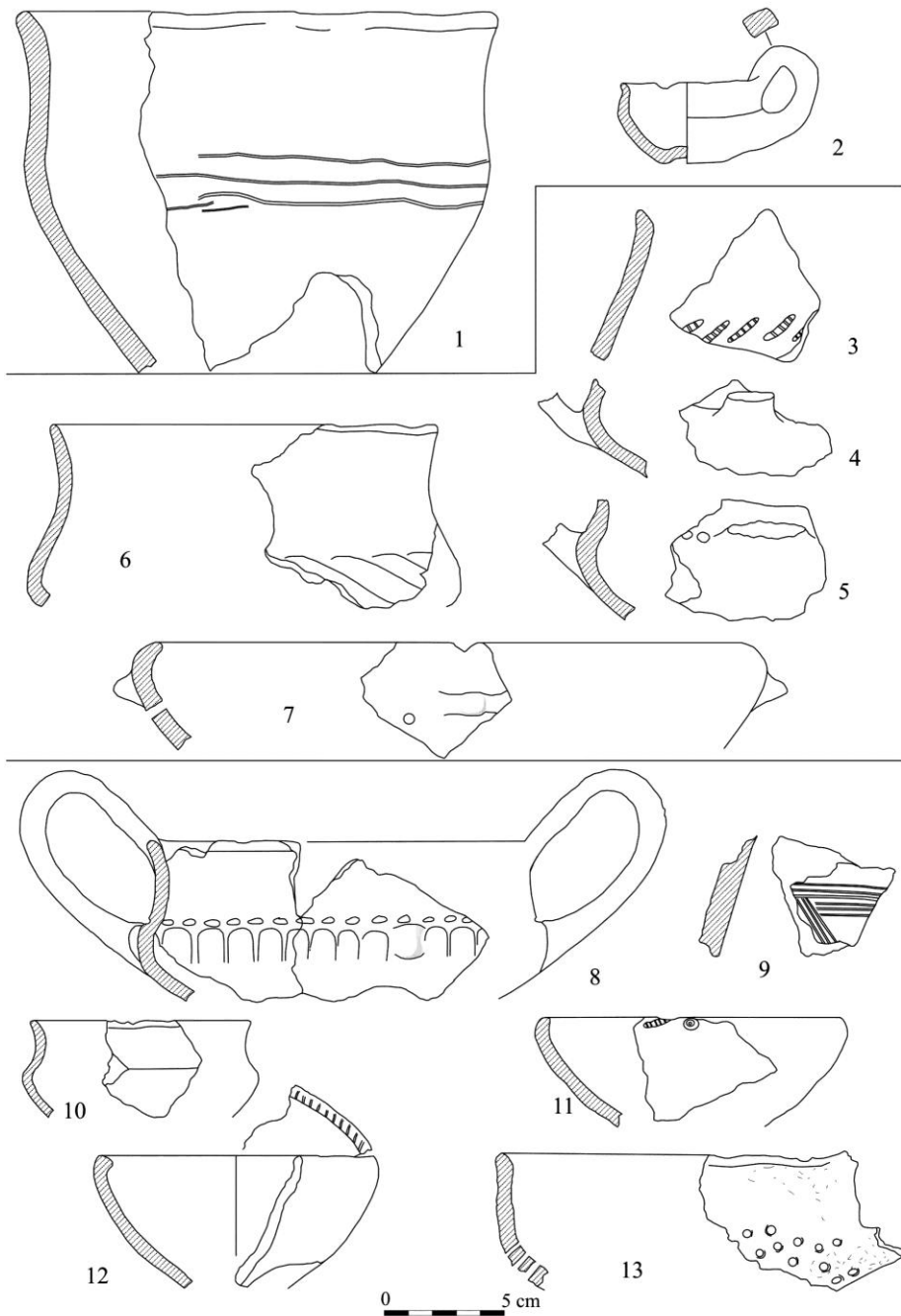


Pl. 3 - Așezarea de la Telița-Amza.

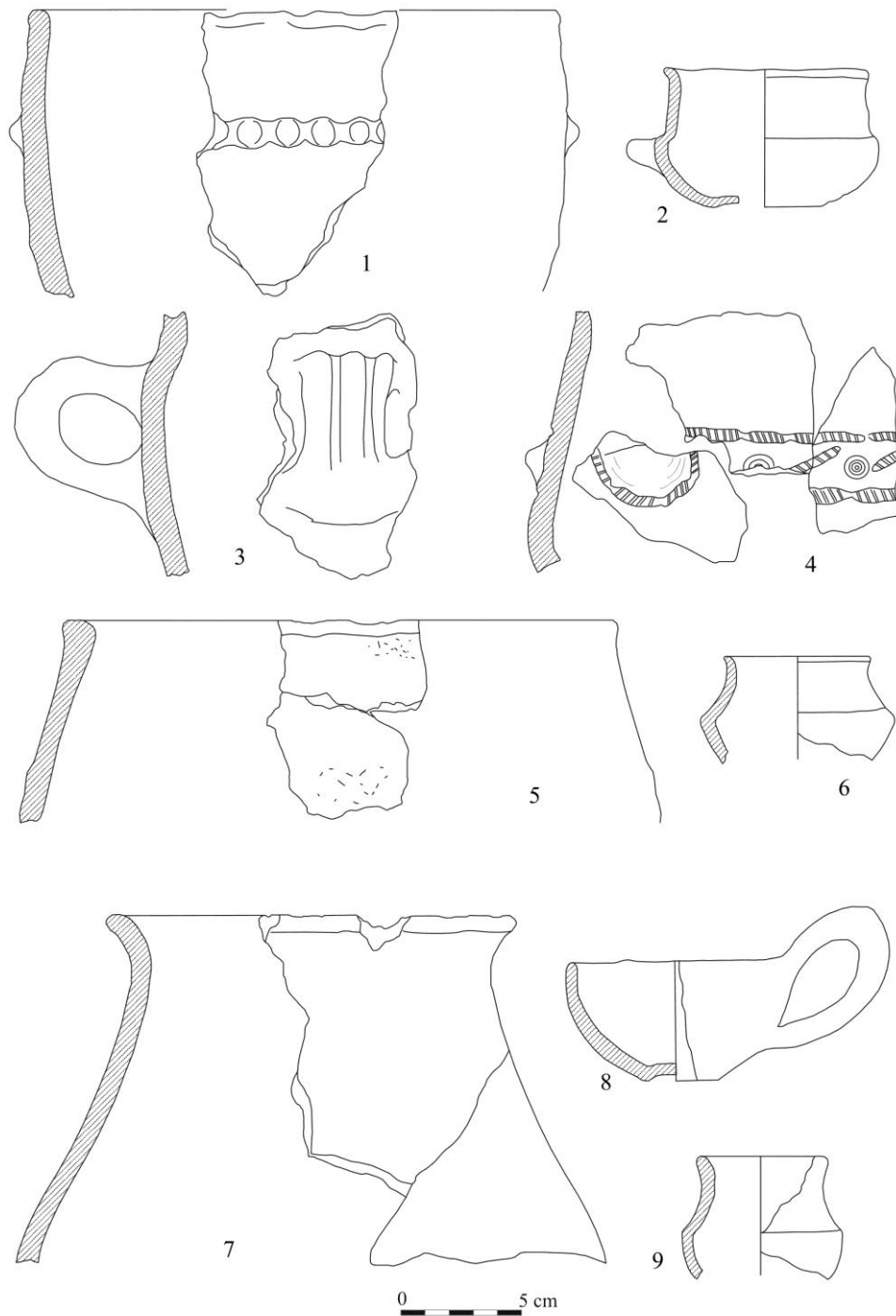
Complexe hallstattiene: 1. S XII, c. 15-18, locuințe; 2. S XIII, c. 8-10, locuințe (după Baumann 1995; Baumann 2003).



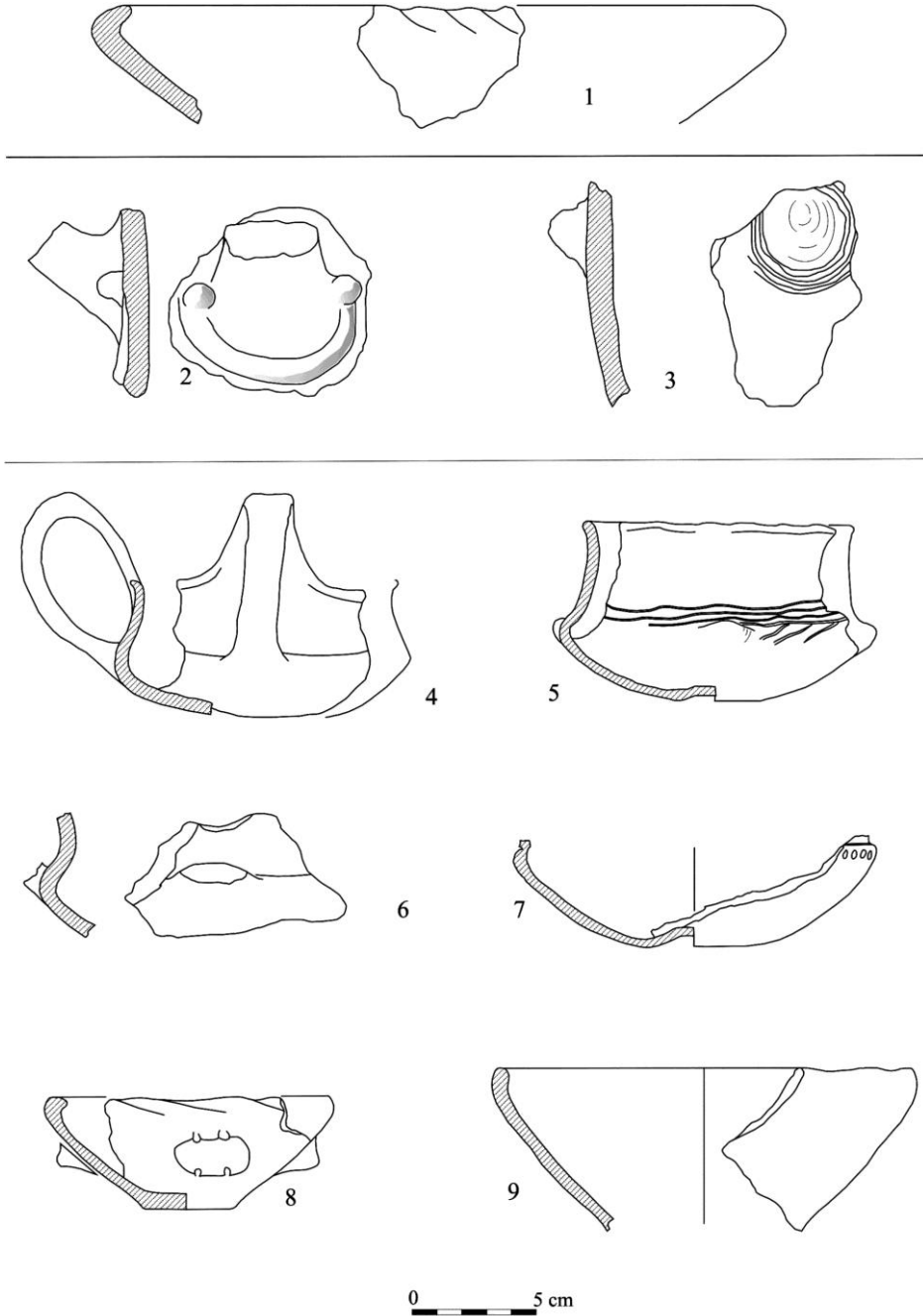
Pl. 4 - Așezarea de la Telița-Amza. Komplexe hallstattiene din S XII, c. 8-10 (după Baumann 2003).



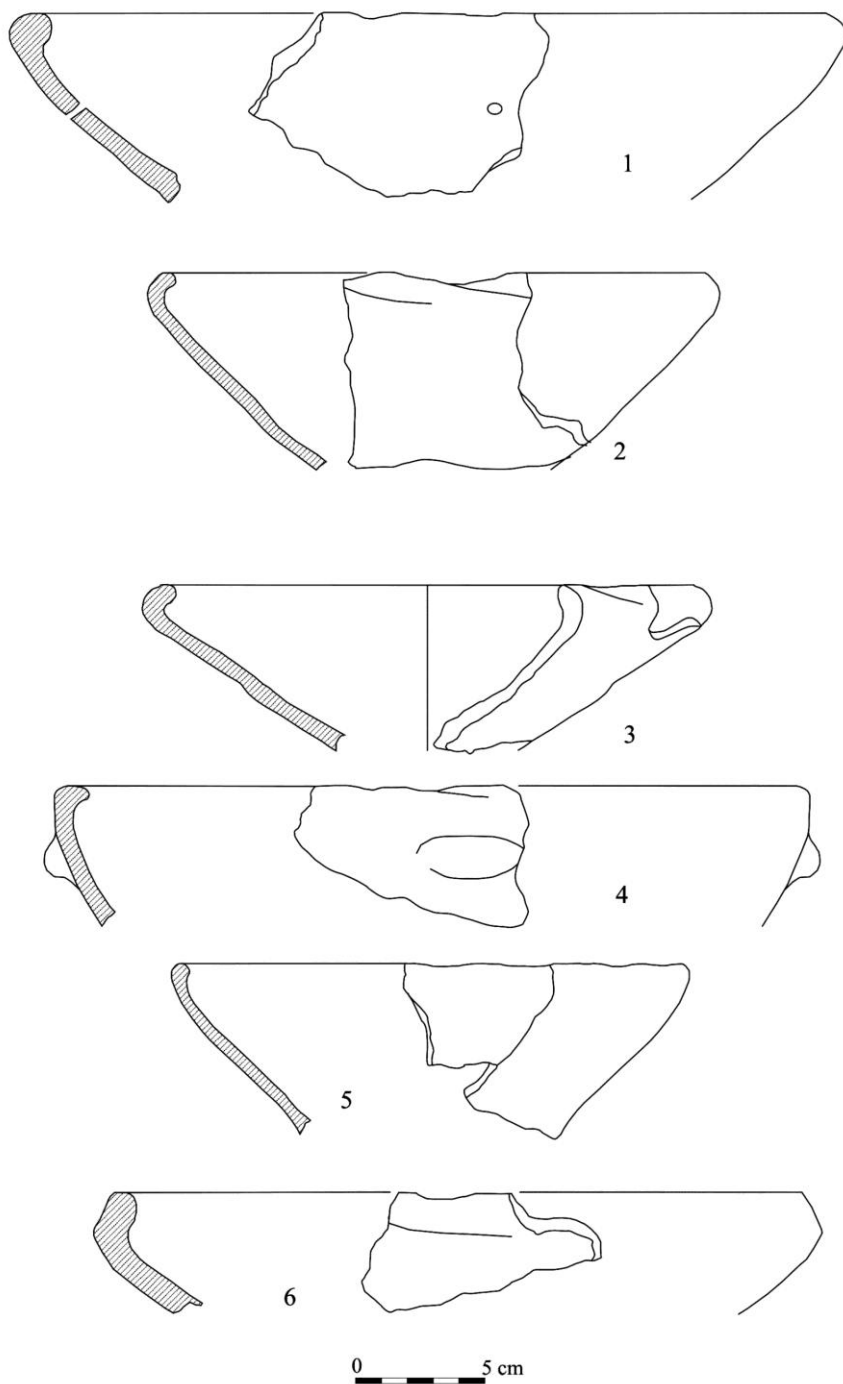
Pl. 5 - Așezarea de la Telița-Amza (1987-1988). 1-2: S I, c. 2; 3-7: S I, c. 6; 8-13: S II, c. 8, locuință.



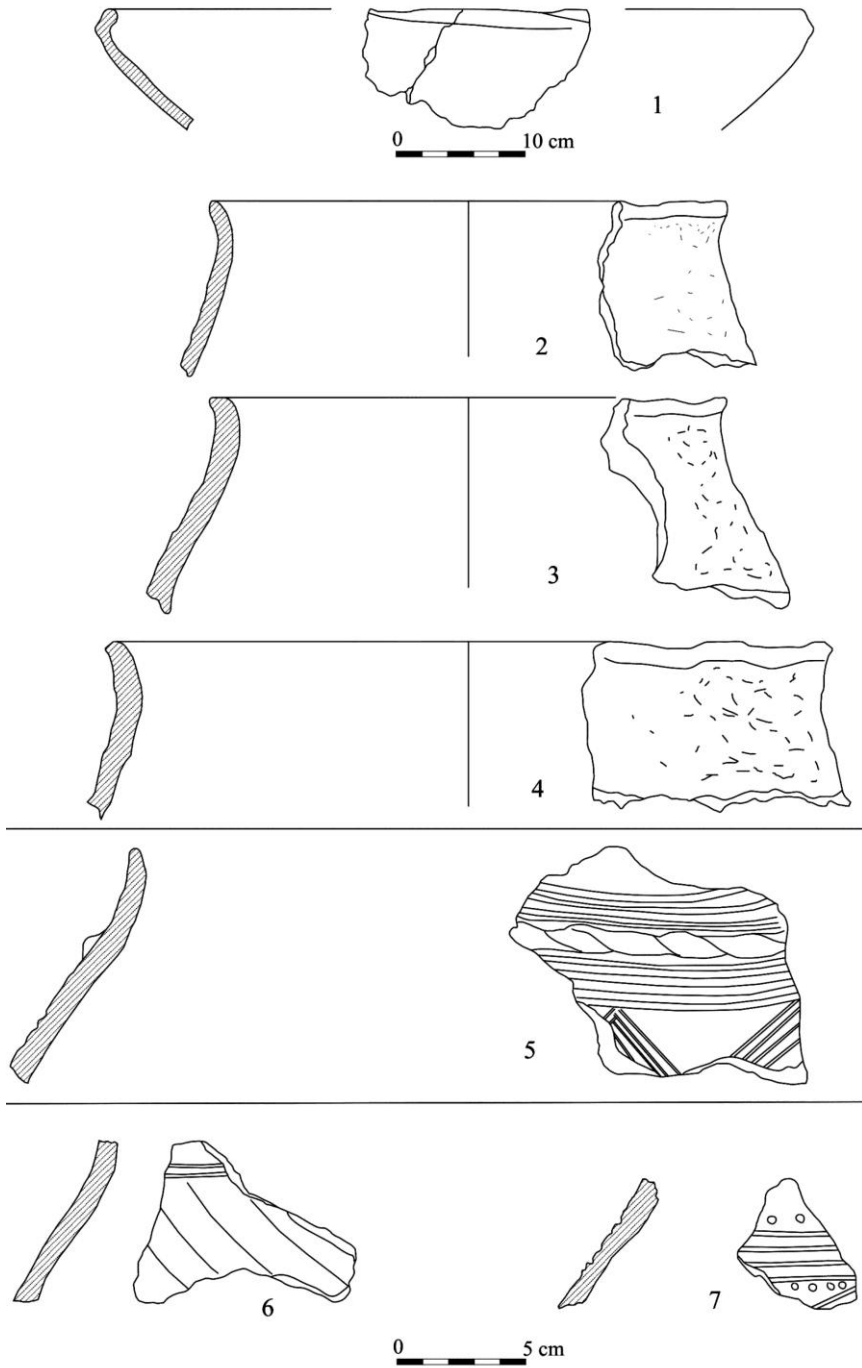
Pl. 6 - Așezarea de la Telița-Amza (1987-1988); 1-9: S II, c. 9, gr.



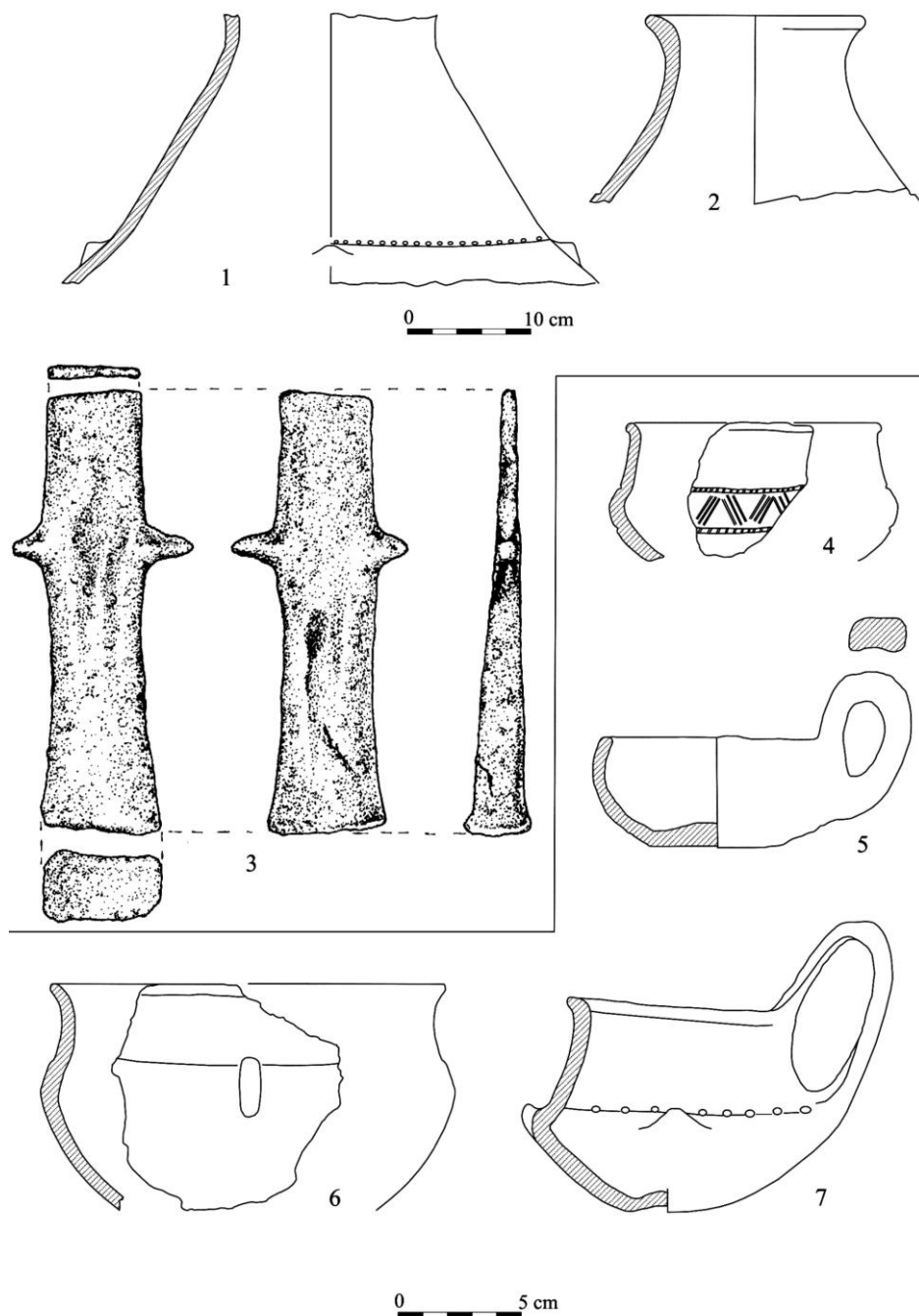
Pl. 7 - Așezarea de la Teliața-Amza (1987-1988). 1: S II, c. 43; 2-3: S IV, c. 52; 4-9: S V, c. 21.



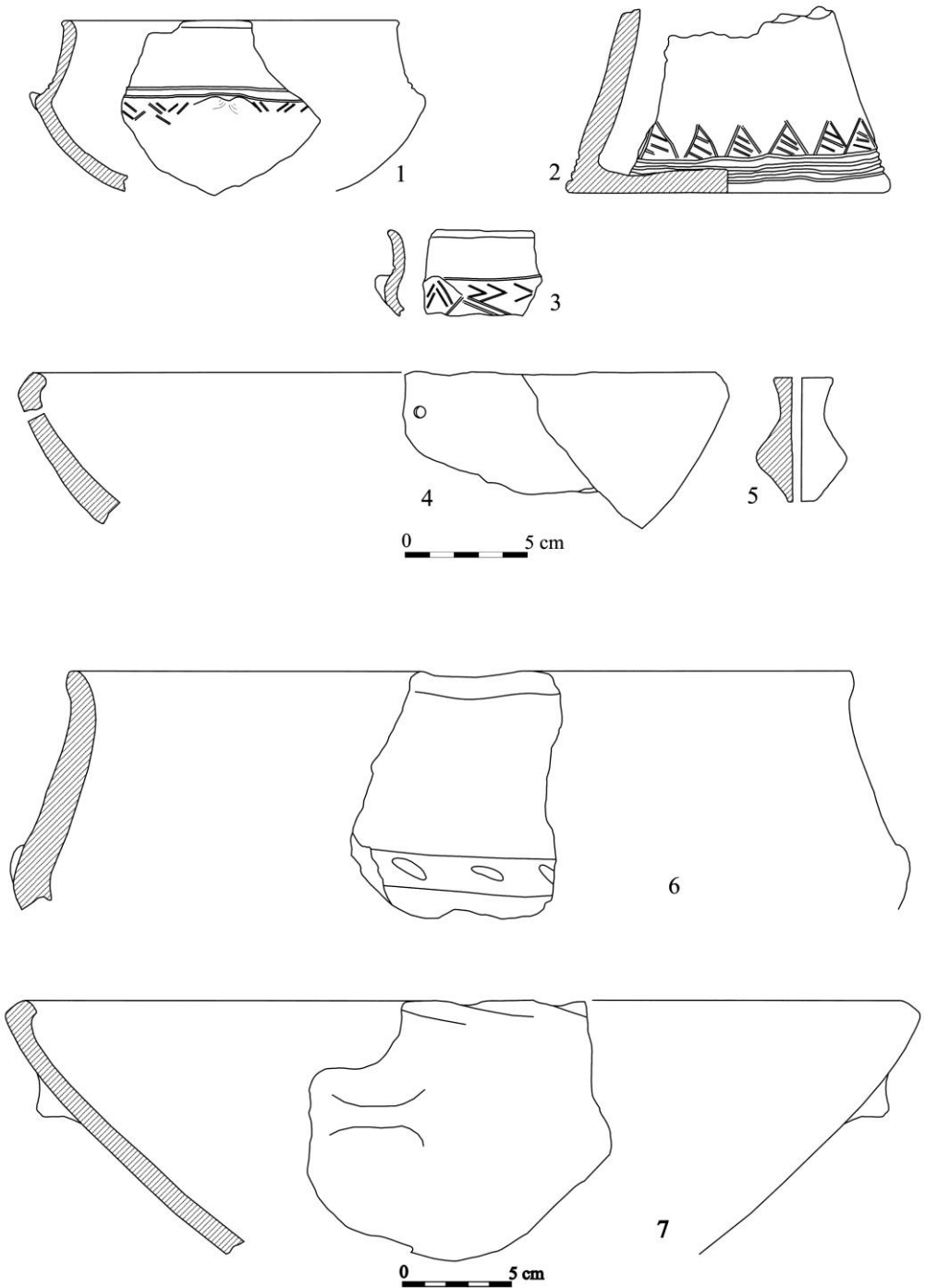
Pl. 8 - Așezarea de la Telia-Amza (1987-1988); 1-6: S V, c. 21.



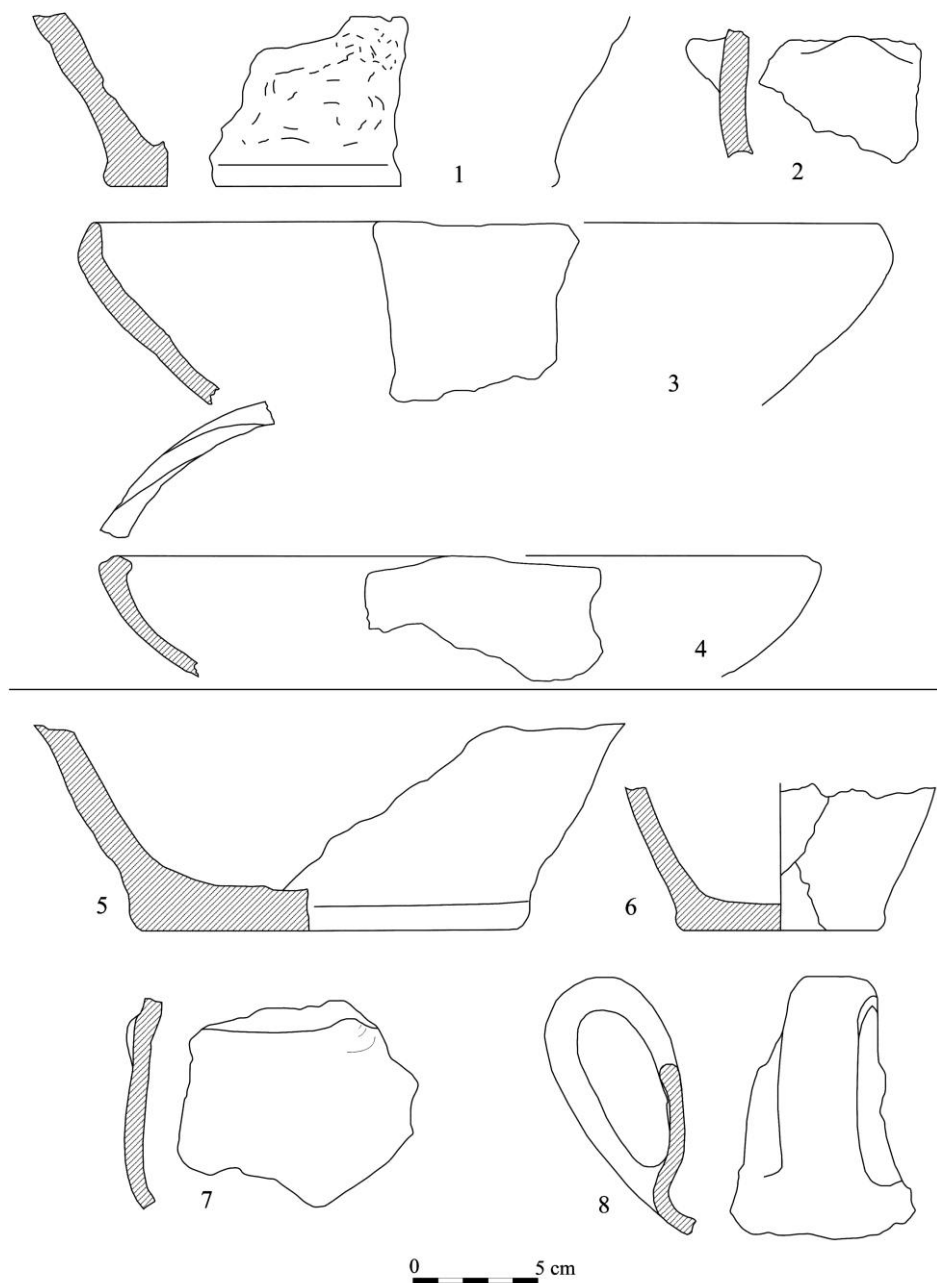
Pl. 9 - Așezarea de la Telița - Amza (1987-1988). 1-4: S V, c. 21; 5: S V, c. 33; 6-7: passim.



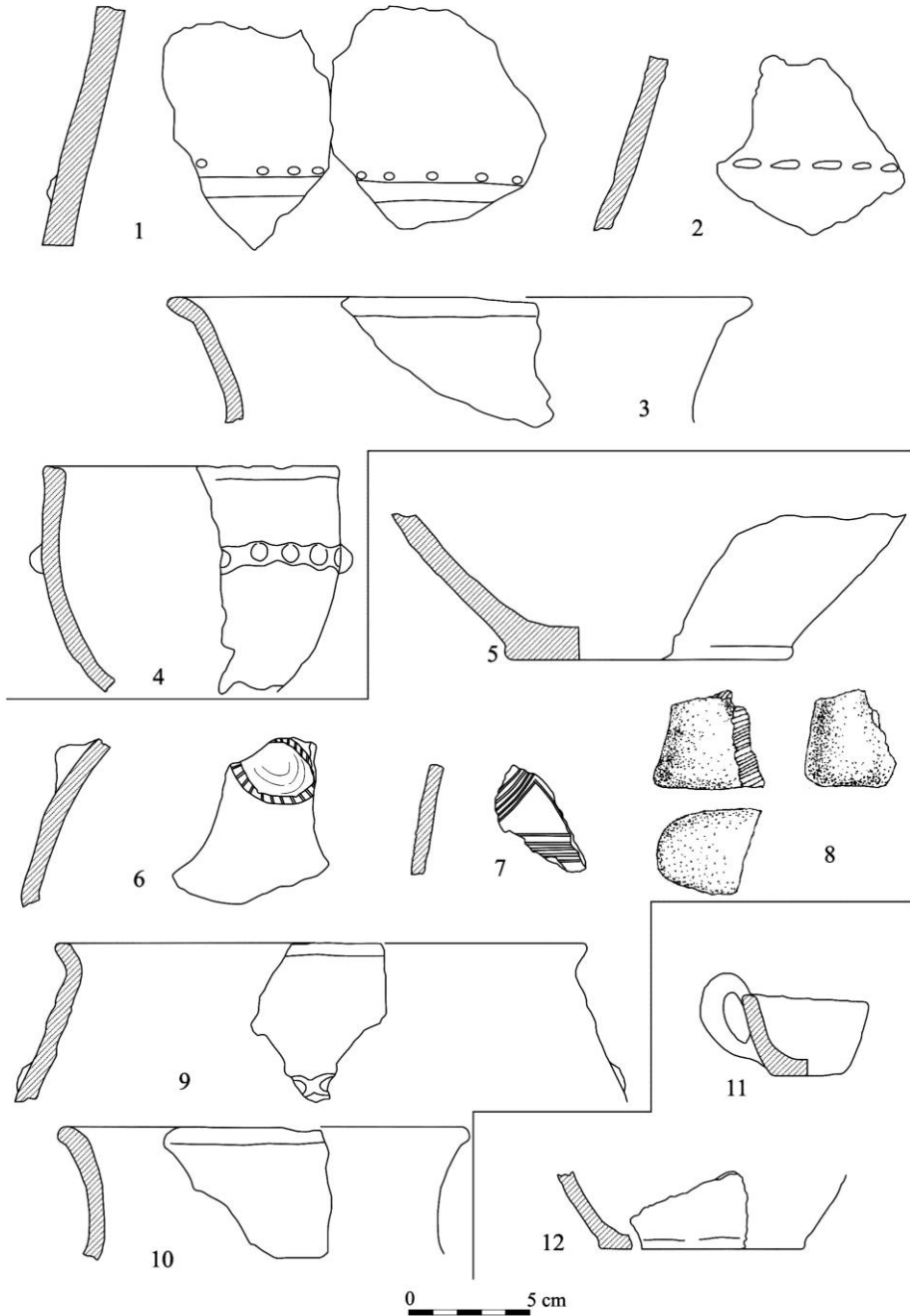
Pl. 10. Așezarea de la Telia-Amza (2000), S XII. 1-3: c. 1-2; 4-7: c. 16, locuința B1.



Pl. 11 - Așezarea de la Telița-Amza (2000), S XII. 1-7: c. 16, locuința B1.



Pl. 12 - Așezarea de la Telița – Amza, 1-4: S XII, c. 17, locuința B2; 5-8: S XIII, c. 6, locuința B4.



Pl. 13 - Așezarea de la Telița - Amza. 1-4: S XIII, c. 6, locuința B4 ; 5-10: S XIII, c. 9, locuința B5 2; S XIV, c. 5, gr. 3.